

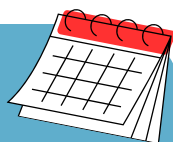


La Gazette Santé du Pays du Ruffécois

SOMMAIRE

- 1 - Tiny houses & insertion professionnel des jeunes
- 2 - ACTIOM : Ma commune, ma santé
- 3 - Handifaction - CPAM
- 4- Hébergement temporaire sortie d'hospitalisation
- 5 - Les Espèces invasives à enjeux pour la santé en Pays du Ruffécois
- 6 - La médiation en santé au Chemin du Hérisson
- 7 - CPTS : les actus

Evènements à venir



- **Santé environnementale** : sensibilisation à destination des agents des collectivités de Cœur de Charente le 16 avril 2025 à Mansles-Fontaines
- **Forum des Associations** le 15 mai au CH de Ruffec. De 14h à 17h, gratuit et ouvert aux professionnels de santé, patients, aidants,...

Liste non exhaustive

Retour sur de belles initiatives pour un territoire engagé !

Journée olympique, paralympique et santé à Ruffec -

Le 1er avril, la Communauté de Communes Val de Charente et l'USEP (*Union sportive de l'enseignement du premier degré*) ont organisé une journée sportive et santé à Ruffec. Près de 400 élèves des écoles et collèges locaux ont participé à des activités olympiques et paralympiques : football, cécifoot, handball, basket assis, flag-rugby... ainsi qu'un atelier santé.

Une belle occasion de promouvoir l'inclusion, l'activité physique et la santé !



Mars bleu 2025 - Le bilan

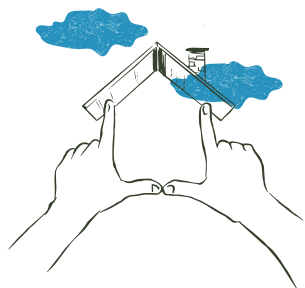
Plus de 15 initiatives ont été recensées sur le territoire du Pays du Ruffécois pour l'édition 2025 de Mars Bleu. Marches, conférences, ateliers de sensibilisation, décorations, communication, actions pluri partenariales et animations ludiques ont rythmé ce mois dédié à la prévention et à la promotion du dépistage du cancer colorectal.

Une mobilisation collective qui témoigne de l'engagement du territoire en faveur de la santé pour tous !

1 - Tiny houses & insertion professionnelle des jeunes

La Ville de Ruffec et l'Association Charente Habitat Jeunes ont pour objectif d'accompagner les jeunes vers l'autonomie, avec le **logement comme outil d'insertion**.

Deux **Tiny Houses**, pensées dans les moindres détails pour être agréables, ont ainsi été installés sur un terrain mis à disposition par la Commune de Ruffec qui a réalisé des travaux d'évacuation et d'arrivée d'eau ainsi que d'électricité pour rendre les logements confortables.



L'objectif est d'**accueillir un public actif** dans sa **démarche d'insertion professionnelle** (étudiant, apprenti, service civique, jeunes actifs) sur le territoire de la Charente, âgé entre **18 et 35 ans**.

Les logements meublés sont loués à hauteur de 428€ par mois toutes charges comprises (eau, électricité, internet, assurance) et sont éligibles à l'APL.



Il est également possible de bénéficier d'un vélo électrique mis à disposition par l'association et d'un accompagnement socio-éducatif en fonction des besoins du jeune.

Pour plus d'informations :

☎ 05 45 95 50 80

locapart16@charentehabitatjeunes.fr

Par Marion VILLAT, chargée de communication
Mairie de Ruffec



2 - ACTIOM : Ma commune, ma santé

Dans un contexte où l'accès aux soins reste une préoccupation majeure, le Pays du Ruffécois facilite l'accès à une **complémentaire santé pour les habitants** des 80 communes du territoire. Grâce à une convention signée entre le PETR et l'association **ACTIOM**, le dispositif « **Ma Commune, Ma Santé** » est désormais accessible sur l'ensemble du territoire.

Cette initiative vise à offrir une couverture santé à moindre coût, sans condition de ressources. Concrètement, les habitants peuvent bénéficier d'une **complémentaire santé négociée à des tarifs préférentiels**, avec des formules adaptées aux besoins de chacun.

Pour en bénéficier et/ou pour plus d'information, vous pouvez contacter ACTIOM :

☎ 05 64 10 00 48

Un accompagnement personnalisé est prévu, avec des permanences locales, sur rendez-vous, à Mansle-les-Fontaines, Nanteuil-en-Vallée, Saint-Amant-de-Boixe, Ruffec, Aigre et Villefagnan pour faciliter les démarches.

Le dispositif est ouvert aux résidents du Pays du Ruffécois, ainsi qu'aux commerçants, artisans, agriculteurs, professionnels libéraux et employés territoriaux des 80 communes.

Retrouvez le flyer et la convention sur le site du [PETR du Pays du Ruffécois](#).

Par Clarisse DARGENT - PETR Pays du Ruffécois

3 - Handifaction - CPAM

Le baromètre de l'accès aux soins des personnes vivant avec un handicap.

Un outil pour développer des actions ciblées et adaptées sur les différents territoires

Face au handicap, il est important de s'exprimer sur les **conditions d'accès aux soins**. Conçu par et pour les personnes vivant avec un handicap, le **questionnaire du baromètre Handifaction** invite les personnes concernées à **partager leur expérience**, leur ressenti et leur satisfaction après chaque visite auprès d'un professionnel de santé (en ville ou à l'hôpital), après un refus et/ou abandon de soins.

Participer au baromètre Handifaction, c'est permettre de **mieux comprendre les problématiques rencontrées** par les personnes en situation de handicap, et **aider les professionnels de santé à mieux les soigner** et ainsi **rendre les soins toujours plus accessibles**.

Comment répondre au questionnaire ?

Le questionnaire peut être complété en moins de 5 minutes, seul(e) ou accompagné(e). Il est accessible sur :

- handifaction.fr
- application mobile
- en version papier téléchargeable sur le site.



C'est simple, rapide et anonyme !

Besoin d'informations complémentaires ?
Vous pouvez contacter par mail à l'adresse handifaction.cramif@assurance-maladie.fr

Laro AMET, CPAM -

Extrait du kit de communication clés en main du service Handif Action de la Cramif, gestionnaire du baromètre depuis le 1er janvier 2022 et la Cramif des Flandres, caisse d'appui national sur la thématique du handicap (www.handifaction.fr)



4 - Hébergement Temporaire Sortie d'Hospitalisation

Le **dispositif d'hébergement temporaire en sortie d'hospitalisation (HT-SH)** permet le court séjour en EHPAD pour des personnes de plus de 60 ans, en perte d'autonomie, dont la situation répond à des critères d'urgence médicosociale définis (sortie des urgences ou d'hospitalisation de courte durée, situation de rupture brutale à domicile). La durée du séjour est limitée à 15 jours renouvelable une fois et le reste à charge pour la personne est plafonné à 20 euros.

0809 109 109

(de 9h à 17h - prix d'un appel local)

Retrouvez :

- La plaquette avec les places disponibles ici : [Plaquette HT-SH](#)
- Nos coordonnées et annuaire des ressources disponibles sur : <https://annuaire.dac-16.fr/>
- Nos plaquettes de présentation ici : <https://www.dac-16.fr/documents>

Par Elsa DORNE, Pilote Projet
DAC 16

5 - Espèces invasives à enjeux pour la santé en Pays du Ruffécois

En Pays du Ruffécois, certaines espèces invasives ont été détectées et constituent un risque sanitaire. Parmi elles, l'**Ambroisie à feuille d'armoïse**, le **Datura** et le **Moustique tigre** nécessitent une vigilance accrue.

L'**Ambroisie à feuille d'armoïse** est une plante dont le pollen provoque de fortes **réactions allergiques** entre août et octobre : rhinites, conjonctivites, asthme, etc. Sa prolifération est favorisée par les sols nus et/ou certaines cultures (tournesol, soja, maïs, etc.)



Cycle de la vie de l'ambroisie à feuille d'armoïse

Sa surveillance et son **arrachage** sont essentielles pour limiter son expansion. Une fois arrachée, il convient de ne pas la mettre au compost et/ou à la déchetterie afin de ne pas propager les graines. → **Laissez là sur place.**

Pour plus d'information et/ou pour signaler sa présence c'est [ici](#).

Le **Datura** est une plante **toxique** contenant des alcaloïdes dangereux pour l'homme. Son ingestion, même en faible quantité, peut provoquer hallucinations, troubles cardiaques et neurologiques. On le retrouve fréquemment dans les cultures agricoles et les bords de route.



Son **arrachage** doit se faire avec des **équipements de protection**.

Le **moustique tigre** est un vecteur potentiel de **maladies** (dengue, chikungunya, Zika, etc.) De plus ses piqûres génèrent beaucoup d'inconfort pour la population avec des répercussions sur le quotidien (moins d'aération des logements, moins de sorties à l'extérieur, etc.)

Il se développe dans les **eaux stagnantes** domestiques (soucoupes de pots de fleurs, gouttières bouchées, pneus, bac et bidon, etc.) et se déplace dans un rayon de 150m. **Éliminer ces eaux**, et donc les gîtes larvaires, est la meilleure prévention contre ce moustique de **petite taille**

La prévention repose sur la surveillance, la sensibilisation et la mise en place d'actions adaptées (sable dans les soucoupes, etc.) Le PETR du Pays du Ruffécois se tient à votre disposition pour lutter contre ces espèces invasives à vos côtés (conseils, formations, sensibilisation, etc.)



Pour plus d'info et/ou pour signaler sa présence c'est [ici](#).

Par Clarisse DARGENT, chargée de mission santé
PETR Pays du Ruffécois

6 - La médiation en santé au Chemin du Hérisson

Le centre social le Chemin du hérisson est une structure d'animation du territoire, dédiée au vivre ensemble entre voyageurs et non voyageurs, habitants du même territoire (546 ménages usagers en 2024). Parmi les actions construites avec les habitants, la **médiation en santé** se développe. Co-financée par l'ARS, elle s'inscrit dans le programme national de médiation en santé.

Sur le territoire du Pays du Ruffécois, c'est Stéphanie Balloux qui a cette mission **d'interface entre les voyageurs habitants du territoire et les institutions et professionnels** qui interviennent dans le parcours de soins de ces personnes.



Ce nouveau métier de médiatrice en santé est défini par la HAS suivant **4 axes** :

- **Aller vers** les publics et les professionnels de santé.
- **Faciliter la coordination du parcours de santé** : accès aux droits de santé, information et communication, soutien à l'orientation/navigation dans le système de santé, faciliter le lien avec le professionnel de santé et accompagnement physique si nécessaire ...
- Proposer des **actions collectives de promotion de la santé**.
- Participer à des **actions structurantes** : travail en équipe et en réseau partenarial.

La médiation en santé rejoint la mission d'un centre social à savoir animer le passage de besoins individuels à des actions collectives et développer la capacité ou le pouvoir d'agir des personnes. L'enjeu est important face au constat d'une santé dégradée des voyageurs par rapport au reste de la population (*Etude épidémiologique publiée par Santé Publique France en 2024*). Il s'agit **d'agir avec les personnes pour trouver des leviers d'actions** à deux échelles :

- Locale, départementale et nationale par l'interpellation des acteurs de santé et de l'habitat notamment, les élus et acteurs institutionnels pour agir sur ces déterminants.
- Mais aussi permettre aux voyageurs de se mobiliser à l'échelle du centre social pour la mise en place d'actions de prévention collectives et d'actions structurantes.

Par Lisbeth SPANJERS, directrice du Centre Social
Le Chemin du Hérisson



7 - CPTS : les actus

Assemblée Générale 13 février dernier ...

Mission 1 : Amélioration de l'accès aux soins

Les professionnels se sont organisés et ont créé un formulaire



...en LIGNE
en scannant le
QR Code

Mission 2 : Organisation de parcours pluriprofessionnels autour du patient
Santé mentale

Mission 3 : Prévention
Santés sexuelle et affective

Mission 4 : Gestion de crise
Communication du plan de gestion de crise

Mission 5 : Développement de la qualité et de la pertinence des soins
Label "Espaces sans tabac" pour les lieux de santé

Mission 6 : Accompagnement des professionnels de santé
Promouvoir et faciliter l'installation des professionnels sur notre territoire

APHASIE 79 - 86 - 16
Marathon de Parole
Fédération Nationale des Aphasiques



Le Show continue, quoi qu'il arrive !



spectacle
Cabaret
conférence

A vos agendas !

Samedi 20 septembre 2025
à Mansle-les-Fontaines



Le territoire de garde des pharmacies

Depuis le 2 janvier 2025, le territoire de garde des pharmacies a été réorganisé.

Désormais, les pharmacies de Balzac, Vars, Saint-Amant-de-Boixe, Mansle, Luxé, Aigre, Val de Bonnieure, Aunac, Verteuil, Nanteuil-en-Vallée, Champagne-Mouton, Ruffec (3 officines) et Villefagnan collaborent pour coordonner leurs plannings de garde.

Pour connaître la pharmacie de garde la plus proche, il est recommandé de contacter la Gendarmerie (17)

La Santé Mentale une priorité pas une option !

20 mars dernier ...
à Puyréaux

L'équipe du
CH Camille Claudel est venu
à notre rencontre



Lien
Ville Hôpital
Parcours
en santé
mentale

Présentation
& Vente
BD "Les Âmes
Fendues"

Conférence & Echanges consacrés à la Santé Mentale



RECRUTEMENT

Nous recherchons un·e
alterant·e en communication

Si vous connaissez une personne intéressée, contactez nous pour accéder à la fiche de poste.



CPTS* CHARENTE TERRE DU MILIEU
*Communauté Professionnelle Territoriale de Santé
24 rue des Bouviers - 16230 MANSLE LES FONTAINES
09 72 19 55 15 - contact@cpts-tdml6.fr

Par Stéphanie TUILLIÈRE
Administration de la CPTS Charente Terre du Milieu

CTPS Vallées du Nord Charente :

CPTS



Vallées du Nord Charente