

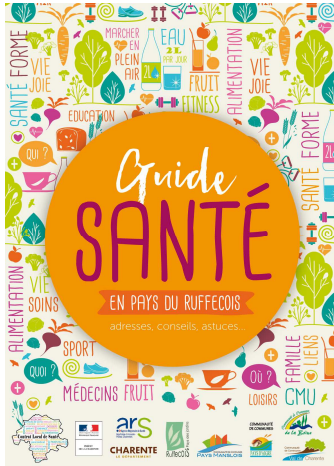


# Lettre d'information « Notre santé en Ruffécois »

N°03 - Mars 2017



## Je m'informe avec le Guide Santé en Pays Ruffécois



Dans le cadre du Contrat Local de Santé du Pays Ruffécois et dans une logique de réduire les problématiques d'accès aux soins et de désertification médicale, un **Guide Santé** a vu le jour.

Réalisé en partenariat avec l'Agence Régionale de Santé Nouvelle Aquitaine et le Département de la Charente, ce guide rassemble les professionnels de santé et les structures du territoire Ruffécois par thématique et vise à donner aussi bien aux professionnels qu'aux usagers les références et informations nécessaires pour permettre à tous une meilleure orientation et un meilleur accès aux soins de santé.

Le Guide Santé est disponible gratuitement auprès des professionnels de santé et chez les pharmaciens et il est consultable dans les communes du Pays du Ruffécois ou sur [www.paysduruffecois.com](http://www.paysduruffecois.com)

## Etudes de l'Observatoire Régional de la Santé (ORS)



Les médecins généralistes en Poitou-Charentes. Pratiques professionnelles et organisation du cabinet.

ORS Poitou-Charentes. Septembre 2015. 4 p.

Le Panel national de médecins généralistes libéraux a été mis en place grâce à un partenariat entre la DREES, l'UMR 912 SESSTIM (Sciences économiques et sociales de la santé et traitement de l'information médicale), les ORS et les Unions régionales des professions de santé médecins libéraux de trois régions (Pays de la Loire, Poitou-Charentes et Provence Alpes Côte d'Azur). Les données sur les pratiques professionnelles et l'organisation du cabinet présentées dans ce document, ont été recueillies auprès d'un échantillon de 313 médecins généralistes de Poitou-Charentes. Les médecins généralistes effectuent plus de 56 heures de travail par semaine et près de 7 médecins généralistes sur 10 effectuent des gardes. [Lien vers le document.](#)

ERSAD 2015 Poitou-Charentes. Résultats descriptifs et profils des personnes âgées de 75 ans et plus vivant à domicile.

ORS Poitou-Charentes. Janvier 2016. 50 p.

L'enquête ERSAD a été réalisée auprès de personnes âgées de 75 ans et plus vivant à domicile et résidant en Poitou-Charentes. Cette enquête permet d'apporter des éléments de connaissance sur les conditions de vie, l'autonomie et les facteurs de vulnérabilité des personnes âgées vivant à domicile. Elle a été menée en parallèle en région Limousin. [Lien vers le document.](#)

## LA MAIA, c'est quoi ?



La MAIA ou Méthode d'Action pour l'Intégration des services d'Aide et de soins dans le champ de l'Autonomie est une méthode qui repose sur une démarche novatrice : l'Intégration des services d'aide et de soins.

L'intégration va au-delà de la coordination. Ce nouveau mode d'organisation conduit tous les acteurs des secteurs sanitaire, social et médicosocial à coconstruire leurs moyens d'actions, leurs outils collaboratifs et à terme de partager la responsabilité de leur conduite.

### Pour qui ?

L'objectif de la MAIA est de fluidifier le parcours de la personne âgée de plus de 60 ans, en perte d'autonomie et qui a le souhait de rester à son domicile.

Cette méthode apporte une réponse harmonisée, complète et adaptée aux besoins de la personne âgée.

Elle permet aux acteurs de se connaître et ainsi de décloisonner les différents secteurs. Elle permet aussi d'optimiser l'offre et de corriger les dysfonctionnements relevés sur un territoire.

### Comment ?

L'intégration repose sur 3 mécanismes : La concertation - Le guichet intégré - La gestion de cas.

#### La Gestion de Cas :

Chaque MAIA est dotée d'une équipe pluridisciplinaire de 3 gestionnaires de cas.

Cette équipe est dédiée à la coordination des interventions pour les personnes âgées en situation complexe.

Pour ces personnes, le gestionnaire de cas organise un suivi intensif au long cours. Il est l'interlocuteur direct de la personne et des intervenants.

Il existe 3 critères nationaux pour orienter une situation en gestion de cas.



[maia.ncl@orange.fr](mailto:maia.ncl@orange.fr)

#### Adresse Géographique

MAIA/RESPA  
Allée des Freniers  
16500 Confolens

#### Adresse Postale

MAIA/RESPA  
Rue du Docteur Marcel Perrot  
16500 Confolens



N° Unique 05 45 30 20 75

La MAIA est portée par l'Association gérontologique Emile Roux (Confolens) en partenariat avec les Centres Hospitaliers de Confolens et Ruffec

## ASEPT - Ateliers à venir :

### - Atelier du bien vieillir à Mansle :

tous les lundis (14h - 17h) du 3 avril au 19 juin avec une séance bilan le lundi 25 septembre 2017.

### - Atelier nutrition santé senior à Mansle :

tous les lundis (9h30 - 12h) du 15 mai au 26 juin avec une séance bilan le lundi 25 septembre 2017.

### - Vers un habitat facile à vivre à Ruffec :

tous les vendredis (14h - 17h) du 5 mai au 9 juin avec une séance bilan le vendredi 8 septembre 2017.

### - Atelier objectif à Puyréaux :

tous les lundis (14h - 15h) du 10 avril au 14 août 2017.



Renseignements et inscriptions auprès de l'ASEPT Poitou-Charentes

1, Boulevard Vladimir 17100 SAINTES

Tél. : 05.46.97.53.02

[www.asept-poitoucharentes.fr](http://www.asept-poitoucharentes.fr)